



DANSES de BAL

du XIX^{ème} siècle

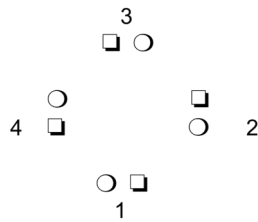


Yvonne VART

FORMATIONS DES DANSES À FIGURES

○ : Cavalier □ : Dame

Quadrille



Quadrette



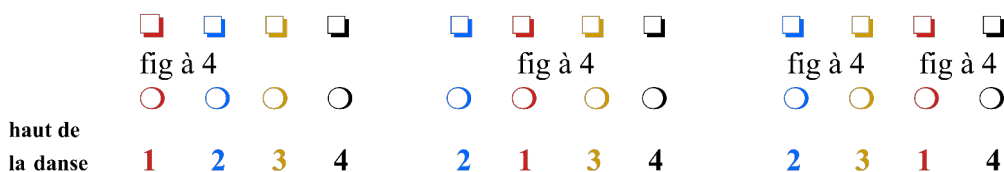
"Le couple n°1 est généralement le couple qui tourne le dos à l'entrée du salon" (Lussan-Borel)

Même si certains maîtres à danser positionnent le couple 2 face au couple 1, nous garderons toujours dans nos descriptions le couple 2 à droite du couple 1, d'une part en référence aux contre-danses françaises du XVIII^e siècle qui ont donné naissance au quadrille, et d'autre part pour éviter de faire 2 fois de suite les figures dans le même sens ; cela permet aussi éventuellement de parler de couples impairs (1 et 3) et de couples pairs (2 et 4) qui dansent ensemble dans les figures à 4.

De même que le Cavalier invite une Dame avant de se placer sur la piste de danse, un couple invitera un autre couple à se placer en vis-à-vis pour former la quadrette, ou 3 autres couples pour former le quadrille.

Colonne anglaise : une ligne de Cavaliers face à une ligne de Dames.

À la fin de la figure, le couple 1 a changé de place avec le couple 2, et il refait la figure avec le couple derrière lui. Après un tour sans danser, le couple 2 en tête devient 1 et danse avec le couple derrière lui ; de même, arrivé en fin de colonne, le couple 1 restera un tour sans danser et prendra le rôle de couple 2. Les couples "1" descendent la colonne pendant que les couples "2" la remontent



Les premiers couples se placent en tête, et les suivants viennent se mettre derrière ; on ne s'insinue pas entre 2 couples déjà en place.

Colonne "française"

Comme une colonne anglaise dans laquelle Cavaliers et Dames des couples impairs changent de place (couples "improper" dans les contredanses anglaises), soit 2 couples face-à-face qui se croiseront à la fin de la figure pour danser avec un nouveau couple ; arrivés en tête ou en queue, C et D laisseront passer un tour et changeront de côté avant de reprendre la figure en changeant de rôle.



Fantaisie : sur un grand cercle, un couple face à un autre couple : couple 1 face ligne de danse (LD), couple 2 dos LD (même position que la colonne française). À la fin de la figure les couples auront changé de place et continueront la danse avec un nouveau couple de vis-à-vis en restant dans le même sens (face ou dos à la LD).

TERMES UTILISÉS DANS LES QUADRILLES ET DANSES À FIGURES et leurs abréviations

Partenaire (part) : chaque cavalier (C) place sa dame (D) à sa droite (d) ; le Cavalier et la Dame sont partenaires. *Attention, certains maîtres à danser utilisent le terme "partner" pour désigner le vis-à-vis (Quadrille des 5 parties du monde, Quadrille du Prince Impérial)*

Vis-à-vis (v-à-v) : chaque Cavalier a une Dame en face de lui, chaque Dame a un Cavalier en face d'elle : ce sont leur vis-à-vis (*"partner" chez certains maîtres à danser*)

Contre partenaire (cpart) : dans un quadrille à huit, le contre-partenaire est le voisin, à qui l'on donnera la main si l'on fait une ronde (à droite pour la D et à gauche pour le C)

Contre-partie (CP) : lorsque le premier couple (cp) a fini sa figure, celle-ci est répétée par les autres couples : c'est la contrepartie (qui est identique ou symétrique).

Toutes les figures des quadrilles (et danses à figure) sauf exception commencent du pied droit

Avant-deux (av-2) (ou quatre, huit...) : un cavalier (C) et sa dame (D) de vis-à-vis (v-à-v) avancent l'un vers l'autre puis reculent à leur place. Un avant-quatre (av-4) est le même mouvement accompli simultanément par deux couples (cp) vis-à-vis se donnant la main. Le terme avant-2 inclut le reculé qui suit et se fait en 8 temps

Faire 3 pas marchés en commençant du pied droit (pd) et rapprocher le pied gauche du droit, talon contre talon. Reculer de même en commençant du pied gauche (pg) (*pas d'avant-2*)

Peut se considérer comme un double en avant et un double en arrière.

Tour de main (tr md, tr mg) : se donnant les mains droites (ou gauches), mains à hauteur des épaules, les bras dessinant un W, faire un tour complet (8).

Tour à 2 mains (tr 2 ms) de même en se donnant les 2 mains ou ronde à 2 à gauche (sens horaire) (8). Les bras essaient de former un cercle.

Dos-à-dos (d-à-d) : Etant face à face, avancer de façon à croiser le partenaire épaule droite, le contourner et rentrer à sa place en reculant, sans se retourner (dos-à-dos épaule droite) (8)
Se croiser par l'épaule gauche pour faire un dos-à-dos épaule gauche
Cette figure peut être aussi appelée do-si-do.

Promenade (prom) ou queue du chat : le cavalier (C) tenant sa dame (D) main droite-main droite (md-md) ou main intérieure (m int), croiser le couple de vis-à-vis (cp v-à-v) par la droite pour prendre sa place (demi-promenade ou demi queue du chat) (8) ; revenir à sa place de la même manière pour effectuer la promenade entière (16).

Traverser (trav) : changer de place avec le vis-à-vis (en se donnant la main ou pas) en général en se croisant épaule droite (ép d) ; rejoindre la place opposée sans reculer (8).

Grand rond : les quatre couples (4 cp) se donnent la main pour former une ronde qui tourne sur leur gauche (sens horaire) puis sur leur droite (souvent 8 + 8)

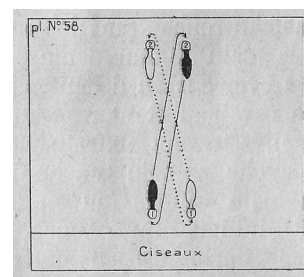
LES CHÂÎNES

Chaîne anglaise (ch angl) : pour 2 couples face-à-face (2 cp f-à-f) : traverser en donnant la main droite (md) à son vis-à-vis (v-à-v) (les C passent en dehors), puis faire un demi-tour main gauche avec son partenaire (part); le C finit ce demi-tour par un tour à gauche (tr à g) pour se remettre face au quadrille (*tour de politesse*) ; les 2 couples ont changé de place et effectué une demi-chaîne anglaise (8). Revenir de la même façon pour effectuer une chaîne anglaise entière (16) ; on peut considérer que chacun dessine le carré formé par les 2 couples.

Chaîne des dames (ch D) : deux Dames se faisant vis-à-vis traversent en se donnant la main droite (md) et font un tour main gauche (tr mg) avec le Cavalier de vis-à-vis (v-à-v) (demi-chaîne des D en 8) ; pour terminer la chaîne elles retraversent md et tournent mg avec leur partenaire (part) (16).

Chaîne continue : comme dans la chaîne des Dames, les 2 D traversent main droite (md), tournent main gauche (mg) avec le C de vis-à-vis (v-à-v) mais celui-ci traverse à son tour md avec le C de vis-à-vis ; elles donnent encore la mg à leur partenaire pour retraverser md avec la D de v-à-v ; revient à donner successivement md, pour traverser, entre D ou entre C, et 2 fois mg, sur les places entre C et D (16).

Ciseaux : 2 couples (cp) de vis-à-vis (v-à-v) changent de place, les Dames partent et se croisent épaule gauche (ép g), suivies immédiatement des Cavaliers qui se croisent épaule droite (ép d), et ils tournent vers l'extérieur (C à d, D à g) pour prendre les places de v-à-v (8). Revenir de même (16).



Lussan-Borel

Grande chaîne (gde ch) : croiser son partenaire main droite (md), puis les contrepartenaires suivants main gauche (mg), md etc... A l'arrivée, les cavaliers auront accompli une promenade par la droite (sens anti-horaire), les dames une promenade par la gauche (sens horaire), en donnant successivement la md et la mg.

Double chaîne des dames : dans un quadrille les quatre D effectuent ensemble la chaîne des Dames, ce qui donne un moulin main droite (md) à quatre ; chacune tourne mg avec son vis-à-vis et revient faire le moulin à quatre md pour finir mg avec son partenaire (16).

Chassé croisé (ch X) : le Cavalier et la Dame côte-à-côte (c-à-c), se croisent, le C passant derrière la D ; peut se faire en pas chassés ou en pas marchés (4)

Chassé ouvert (ch ouv) : le Cavalier et la Dame c-à-c s'écartent (C part sur sa gauche et la D sur sa droite).

Figurer à droite (fig à d) : un couple (cp1), se donnant la main, va faire face au couple qui est sur le côté à droite (cp2).

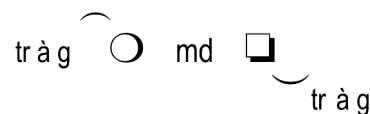
Moulin : 4 personnes se donnant la main 2 par 2, formant une croix, font un tour complet (8).

Tiroirs : 2 couples (cp) de vis-à vis (v-à-v) traversent en se croisant, le 1^{er} passant à l'intérieur (int) en se tenant la main ; ils tournent en place de v-à-v, vers l'extérieur (ext) s'ils étaient à l'int, et vers l'int s'ils étaient à l'ext pour se prendre la main (8) ; ils retraversent en échangeant leur rôle, ceux qui passaient à l'int reviennent par l'ext (8).

LES HAYES

Ce sont les équivalents des chaînes mais dansées sur une ligne, avec ou sans les mains

Haye à 2 (ou chaîne à 2) : traversé main droite, boucle sur la gauche, retraverser main droite et boucle sur la gauche (comme une chaîne des dames avec un cavalier fantôme) (cf refrain Fatinitza)



Haye à 3 (ou chaîne à 3) (reel of 3 dans les contredanses anglaises), le 1 faisant face au 2, chacun dessine un huit passant par les 3 places ; le 1 et le 2 se croisent épaule droite (ou gauche), le 3 part du même côté que le 1 (à sa droite si le 1^{er} part à sa gauche) et le laisse passer en premier au centre (16)



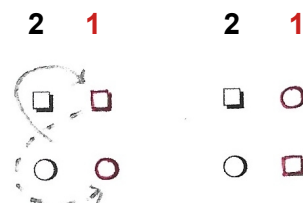
Haye à 4 (ou chaîne à 4), croisement une fois main droite (ou épaule droite) entre 1 et 2 et 3 et 4, puis main gauche (ou épaule gauche) au centre pendant qu'à l'extrémité l'on fait une boucle à gauche, revenir et croiser avec la même main (ou épaule) droite (cf. croisement de Fatinitza).



(Possibilité, pour gagner du temps, de continuer à tourner sur la droite aux extrémités avant de redonner la md)

Demi-huit d'un couple (1) autour d'un autre couple immobile (2) : Cavalier et Dame se croisent en passant entre le couple (la D passe devant) et chacun tourne autour du C (pour la D) ou de la D (pour le C) ; ils finissent à la place opposée (8). Eventuellement, un autre demi-huit permettra de retrouver sa position de départ (huit complet).

Demi-huit du couple 1 qui a progressé autour du couple 2 qui reste immobile



Cast : étant côte-à-côte (c-à-c), chaque partenaire se tourne vers l'extérieur (ext) pour faire une boucle et revenir à sa place (C à gauche et D à droite) ou remonter le long d'une colonne. Se fait en général en 4 pas.

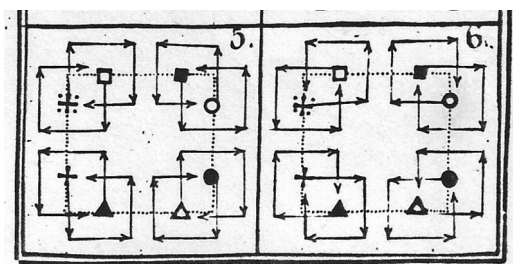
S'il sert à changer de partenaire, le C recule d'une place et allonge donc sa boucle vers l'arrière.

Tour sur soi : un petit tour, souvent vers l'extérieur, sur sa place (4).

Gipsy : un tour à 2 mains mais sans les mains, en se regardant (8)

Carré de Mahony : pour 4 couples (cp), chacun dessine un petit carré en avant et de son côté : les cp impairs (1 et 3) avancent, s'écartent (chassé ouvert), reculent et se rapprochent pendant que les cp pairs (2 et 4) commencent par s'écarter, avancent, se rapprochent et reculent (4x4)

Le "grand carré" ou "carré de Mahoni"
De la Cuisse : Répertoire des bals – 1762



On peut, en faisant $\frac{1}{4}$ de tour à chaque angle (pivot sur le pied du 3^e pas, "et") remplacer les pas latéraux par des avancés et reculés

